

Door **Ewald Lohmann**

## Guido Landheer

*EZ-directie Topsectoren*

*Hollands Glorie' kopt de krantenpagina over de 'nationale iconen', de vier meest indrukwekkende innovaties die ons land rijk is. Als uithangbord van het Nederlandse bedrijfsleven siert het artikel de kamerdeur van EZ-directeur drs. Guido Landheer.*

*Binnen het directoraat-generaal Bedrijfsleven & Innovatie is hij verantwoordelijk voor het Topsectoren- en Industriebeleid van het kabinet. "Het werkt", concludeert hij, verwijzend naar de nationale iconen en feiten.*

*"Nederland – topsectoren én industrie in haar geheel – scoren heel goed op thema's als groei, innovatie en export. Samenwerking en krachtenbundeling tussen verschillende partijen maakt het verschil. Doe dus mee en meld u aan', nodigt hij de staalketen uit.*

*"De Topteams staan er voor open".*

**"Het bedrijvenbeleid werkt, Topsectoren zijn onze industriële trekpaarden"**

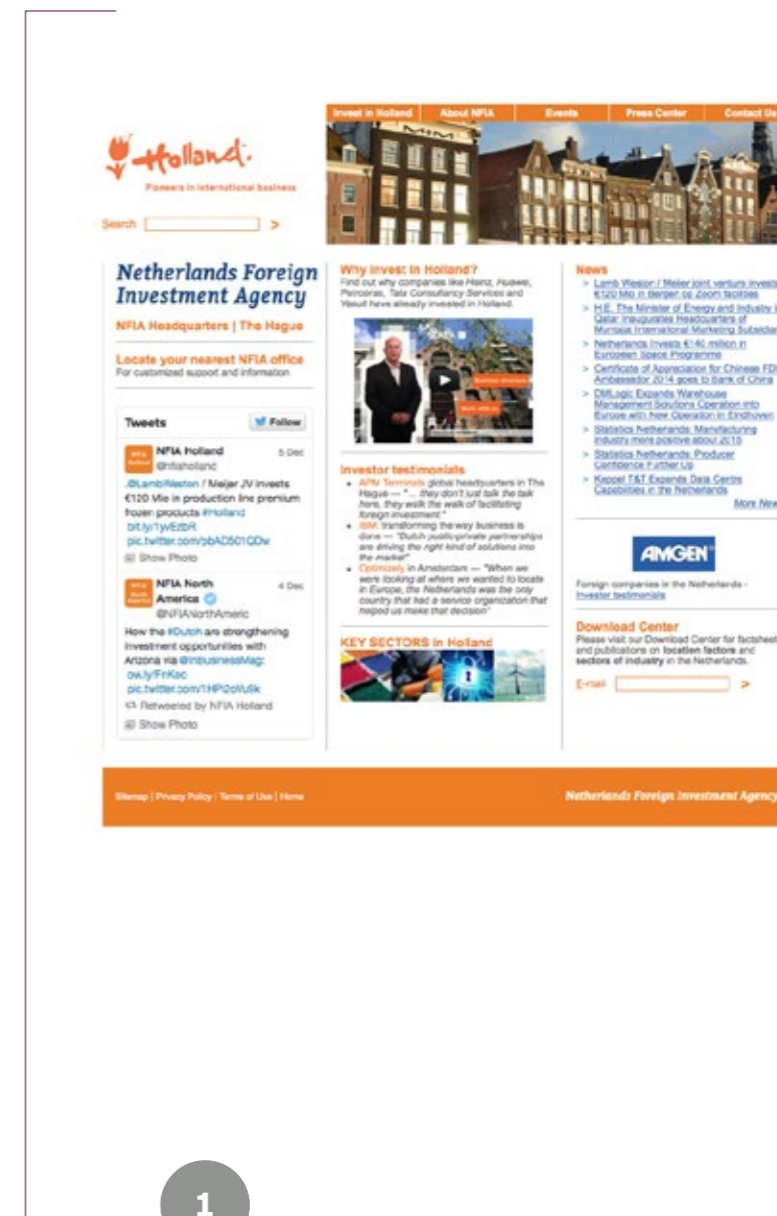
“De topsectoren zijn belangrijke pijlers voor ons verdienvermogen van vandaag en morgen. Ook voor maatschappelijke uitdagingen zoals gezondheid, duurzame energie, voedselveiligheid en schoon drinkwater. Het kenmerkende van de topsectorenaanpak is publiek – private samenwerking tussen bedrijfsleven, wetenschap, onderwijs en de overheid”, zegt *drs. Guido M. Landheer*, directeur Topsectoren en Industriebeleid bij het Ministerie van Economische Zaken.

“Als ik niet met zoveel plezier bij de overheid zou werken, had ik het graag gezocht in de industrie, waarvan de staalketen een prachtig onderdeel is” benadrukt hij. “Bezoeken aan ondernemingen in staalproductie, handel en bewerking geven een warm gevoel. Meer dan dat: de cijfers illustreren het belang voor de Nederlandse economie in absolute waarde, arbeidsproductiviteit, innovatiekracht en exportaandeel. Bij staal en industrie zijn gevoel én feiten goed.” “De feiten: kijk naar VDL-NedCar in Born, waar inmiddels circa 1450 extra arbeidskrachten nodig zijn en in totaal circa 2500 werknemers aan de slag zijn. Het bewijst dat productie-innovatie, inclusief robotisering, structurele werkgelegenheid oplevert. Ook voor laagopgeleiden. De buitenlandse activiteiten van de NFIA (Netherlands Foreign Investment Agency **druk op 1 voor externe link**) hebben in 2013 zelfs een record opgeleverd: 1,7 miljard aan investeringen in Nederland, goed voor 8500 banen. Het nieuw geplande Google-datacenter in Groningen is een prachtig voorbeeld.”

## Integratie industrie en diensten

Het bedrijvenbeleid en de topsectorenaanpak van het kabinet richten zich op versterking van het verdienvermogen van Nederland en op oplossingen voor maatschappelijke uitdagingen. De industrie is een sleutelspeler.

“Er is - terecht - weer volledig aandacht voor de industrie.



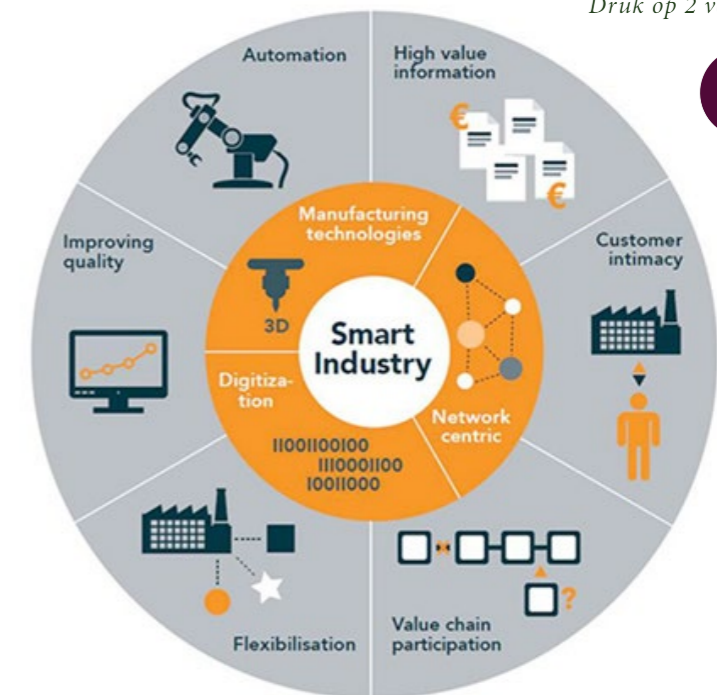
We zien het belang van de dienstensector, maar de overheid beseft terdege dat zonder industrie geen sterke dienstverlening bestaat. Traditionele schema's en scheidslijnen moeten wel plaatsmaken voor een integrale benadering van diensten en productie. Daarop zet 'Smart Industry' in, met het genoemde VDL-NedCar als treffend voorbeeld." Het mede door EZ geïnitieerde Smart Industry-project – geleid door FME-voorzitter en oud-politica *Ineke Dezentjé* – versterkt de maakindustrie in kwaliteit, flexibiliteit en productiviteit door integratie van ICT en productietechnologie.



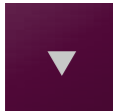
## Topsectoren

Het kabinet werkt samen met ondernemers en onderzoekers gericht aan de versterking van negen topsectoren, zoals high tech systemen en materialen, chemie, agri&food en creatieve industrie: sectoren met een hoog innovatie- en exportgehalte. De topsectorenaanpak is onder meer gericht op verdere innovatiestimulering. Dit moet een economisch vliegwiel in werking zetten, dat export stimuleert en veelbelovende ondernemingen naar Nederland haalt. Basis is een brede publiek-private samenwerking (PPS), onder regie van de topteams bestaande uit een boegbeeld uit het bedrijfsleven, een MKB-er, een wetenschapper en een vertegenwoordiger van de overheid. Economische Zaken stimuleert, faciliteert en participeert, onder meer - maar niet alleen - met stimuleringsregelingen waaronder TKI-toeslag, WBSO, RDA, MIT en het Innovatiefonds MKB+.

[Druk op 2 voor externe link](#)



2



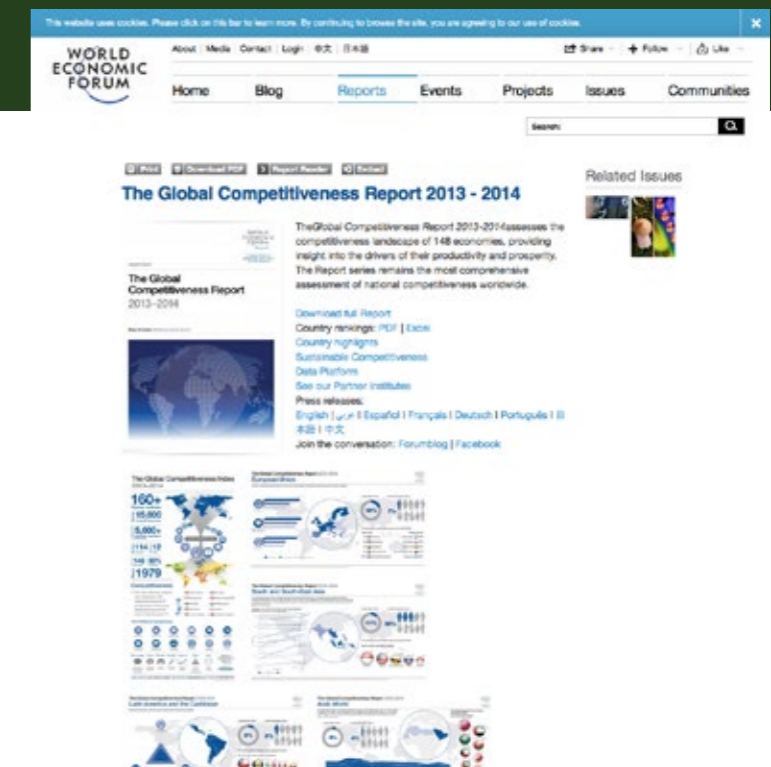
**“WE ZIJN ER NOG NIET, MAAR HET WERKT”,  
CONCLUDEERT GUIDO LANDHEER,  
VERWIJZEND NAAR DE VOORTGANGSRAPPORTAGE  
EN MONITOR BEDRIJVENBELEID 2014.**

*Op vrijwel hetzelfde moment van dit gesprek met Staal in Beeld  
debatteert EZ-minister Henk Kamp in de Tweede Kamer  
over deze stukken.*



“We zijn er nog niet, maar het werkt wel”, zoals Guido Landheer concludeerde. Het beleid heeft veel aandacht voor het MKB, onder andere door te zorgen voor voldoende financiering en fiscale innovatie-ondersteuning. Zo is met de garantieregelingen BMKB, GO en Groei-faciliteit in de periode 2009-2013 voor meer dan € 8 miljard aan mkb-leningen mogelijk gemaakt. 22.000 bedrijven maken gebruik van de WBSO-regeling en 700 mkb-ondernemingen profiteren van de MIT-regeling”, kwantificeert Guido Landheer.

De monitor stelt vast dat Nederland zijn achtste plaats in de concurrentiegraadmeter Global Competitiveness Index (CGI) behoudt, Europees top 3-innovator is en op diverse pijlers oplopend scoort. De topsectoren groeien bovengemiddeld. “We zien steeds meer succesvolle voorbeelden, bedrijven en kennisinstellingen uiten zich positief over het beleid. Het wordt voor mij daardoor gemakkelijker om het beleid uit te leggen. De beleidswaardering als ‘systeemverandering’ door de onafhankelijke adviesraad AWTI draagt eveneens bij. De aanvankelijk kritische Europese denktank OECD noemt bij monde van Angel Gurría het topsectorenbeleid nu ‘bemoedigend’, en ‘een voorbeeld voor andere landen’. Nu moeten we koersvast doorgaan op deze lijn, zoals ook de AWTI aanbeveelt. Tegelijkertijd is er nog veel werk te doen. Zo verdient de positie van het MKB blijvende aandacht, moeten we samenwerkingskansen met de regio benutten en kritisch blijven op aansluiting van onze instrumenten op de behoeften van bedrijven en kennisinstellingen. Het beleid is nooit af.”



Druk op 3 voor externe link

## Staal in topsectoren

Geen topsector zonder staal, in zeer uiteenlopende rollen en functies tussen van hoogbelastbare constructies tot nanotechnologie. Is de staalketen toeleverancier van innovatief industriebeleid of zelfstandig innovator? Guido Landheer: "Beide. Kijk naar Tata's HIsarna-project voor CO<sub>2</sub>-arme en veel efficiënter staalproductie. EZ heeft dit project in de beginfase ondersteund. Het realiseert duurzame innovatie, die als Europees project toch maar mooi in Nederland gestalte krijgt. Een ander voorbeeld is Smart Bending Factory van 247TailorSteel, een van de 'field labs' uit het Smart Industry-programma. Een prachtig voorbeeld van zelfstandige innovatie in de staalketen. Participatie van staalleveranciers in Topsectoren is belangrijk voor de innovatiekracht van de gehele keten.

*Gewoon meedoen!*

Samenwerking met kennisinstellingen, bijvoorbeeld gericht op materialenonderzoek, past heel goed binnen de topsectoren. Ze hebben allemaal een eigen website, organiseren bijeenkomsten en staan open voor participatie. Staalbedrijven kunnen profiteren van die samenwerkingsverbanden, nog voordat er een euro aan te pas komt. En er zijn ook vouchers en financiële stimulansen voor haalbaarheidsstudies. Het leidende motief in het Topsectorenbeleid is gezamenlijkheid: het bedrijfsleven weet waar de marktkansen liggen, kennisinstellingen weten waar kennisontwikkeling plaatsvindt. Het belangrijkste voor de overheid is: partijen bij elkaar brengen in publiek-private samenwerking. Centraal staan de Topteams die zélf aan de slag gaan. Financiële c.q. fiscale stimulering is een smeermiddel tot samenwerking. Een sprekend voorbeeld is het Instituut voor Nanolithografie van ASML en de Universiteit van Amsterdam, dat dankzij het topsectorenbeleid net dat benodigde stimulerende zetje heeft gekregen.

Dat is ook 'EZ-smeerolie' als u het zo wilt uitdrukken. Ook bij andere relevante thema's – zoals 'human capital' – brengt de overheid partijen bij elkaar. Een succesvol voorbeeld is het Techniekpact met duizend techniekbeurzen vanuit de topsectoren en gezamenlijke investeringen van bedrijfsleven en onderwijs in verbeterde aansluiting tussen techniek(onderwijs) en arbeidsmarkt. Dat leidt nu al tot een groeiende instroom in technisch hbo- en universitair onderwijs."

Als we Guido Landheer vragen naar de positie van het industriële en voor de staalketen niet onbelangrijke Brainport-project 'Next Oem' in het stimulerende bedrijvenbeleid verschiet het teleurstellende antwoord in een mooie pluim: "Natuurlijk kennen we het project, maar EZ is er niet direct bij betrokken. Die partijen, met sterke start-ups, blijken het helemaal op eigen kracht voor elkaar te krijgen. Mooier dan dit kan EZ het niet hebben: start-ups, innoverende incubators die het volledig in de geest van het Topsectorenbeleid in samenwerking voor elkaar krijgen."

## Promotie van parels

Guido Landheer is van meet af aan betrokken bij de ontwikkeling van het Topsectorenbeleid. Hij staat vaak op de Bühne bij organisaties als Metaalunie, Staalfederatie of Nevat om het bedrijvenbeleid toe te lichten. "Doen we graag", zegt hij. "Ik geloof in een overheid die levert en midden in de samenleving staat. Daar hoort bij dat we ons beleid uitleggen. Ik zie en hoor terug dat de relatie EZ-bedrijfsleven intenser is geworden. Het bedrijfsleven wordt beter gehoord in Den Haag. De aanpak van de Topsectoren is heel belangrijk voor bedrijfsleven en de verdienkracht van ons land. Neem als voorbeeld de enorme inspanningen van onze minister voor de energie-intensieve industrie: naast ETS-compensatie noem ik de restitutie op systeemdiensten en korting op de energie-transportkosten."

Nationale en internationale promotie van de industriële parels is expliciet onderdeel van het beleid, licht Landheer desgevraagd toe: "Het Topsectorenbeleid benoemt prioriteitslanden waar bij uitstek kansen liggen voor export en aantrekking van investeerders. Het bedrijvenbeleid bepaalt in grote mate de reisagenda van bewindslieden en handelsmissies. Duitsland voorop, als belangrijke en nabije markt voor alle topsectoren, de VS voor topsector 'Water', Indonesië voor 'Agri & Food'.

*En als ik nog iets mag noemen over nationale en internationale promotie van topsectoren: begin november heeft de Koning in de Ridderzaal de vier bekroonde Nationale Iconen gelanceerd, uit een schitterende serie kandidaten: QuTech quantumcomputer, gekweekte stamcellen, bioneedle en de hybride aardappel.*

*Stuk voor stuk projecten met internationale toekomst en met in- en expliciete inbreng uit de metaalsector. Ook stuk voor stuk projecten die maatschappelijke en duurzaamheidsdoelen dichterbij brengen: gezond water, gezonde voeding, energietransitie, klimaatbeheersing.*

*Industrie en duurzaamheid zijn één op één in elkaar verweven. Zeer veel innovatiekracht gaat naar de realisatie van duurzaamheidsdoelen. De Topsectoren doen het goed, als trekpaarden voor de industrie. Ik kijk heel positief naar de innovatiekracht van Nederland, met essentiële inbreng van staalketen."*

