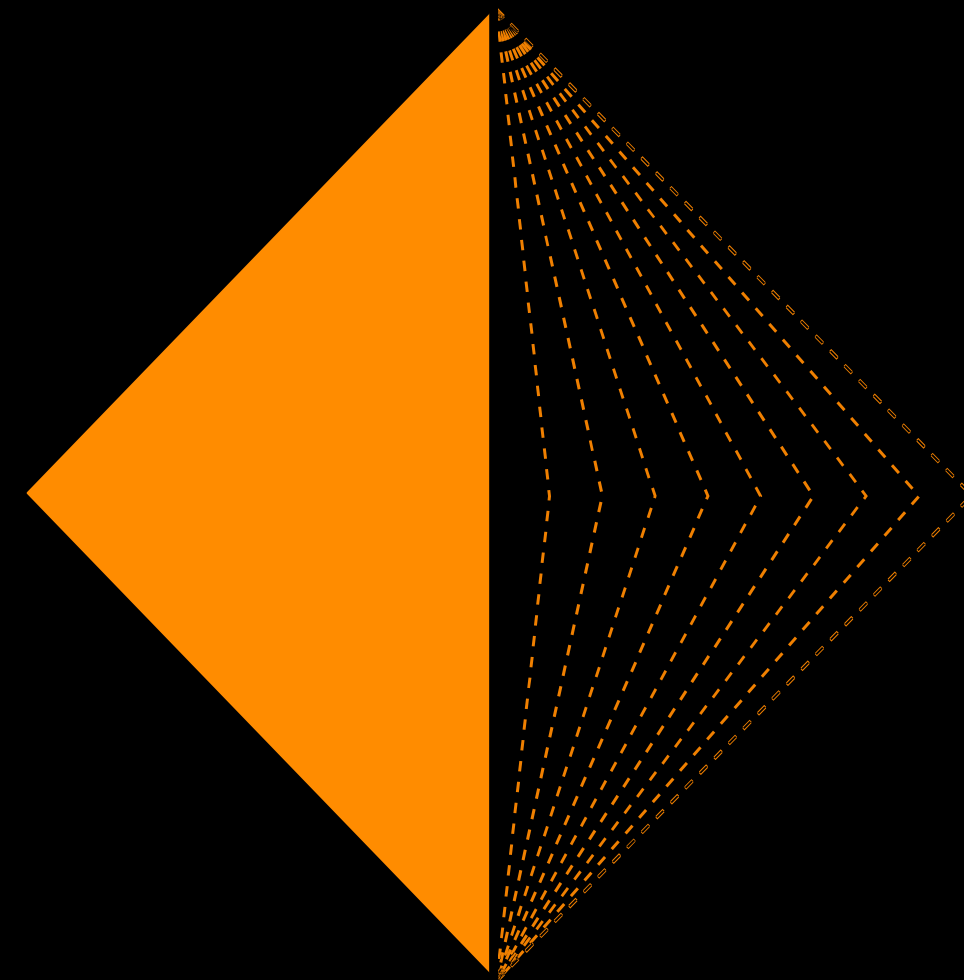


**IMVO: van
vrijwilligheid naar
verplichting**



AGENDA

- **EU Corporate Sustainability Reporting Directive (CSRD)**
- **EU Corporate Sustainability Due Diligence Directive (CSDDD)**
- **EU Forced Labour Ban**
- **Wat betekent dit voor bedrijven?**
- **Wat te doen?**
- **Meer weten?**
- **Q&A**

SOORTEN IMVO-WETTEN

Rapportage en transparantie

- EU Corporate Sustainability Reporting Directive (CSRD)
- EU Green Claims Directive

Algemeen

- EU Corporate Sustainability Due Diligence Directive (CSDDD)
- NL Wet verantwoord en duurzaam internationaal ondernemen

Op risico's gebaseerd

- EU Deforestation Law
- EU Forced Labour Ban

Op producten gebaseerd

- EU Battery Directive
- EU Conflict Minerals Regulation

SETTING THE SCENE

CORPORATE SUSTAINABILITY REPORTING DIRECTIVE (CSRD)

12 december 2023 ABN AMRO

Twee op drie Nederlandse bedrijven onbekend met CSRD-richtlijn om vanaf 2024 te rapporteren over duurzaamheid

06 december 2023 Baker Tilly

Europees onderzoek niet rooskleurig over CSRD-verplichting

19 nov '23 19:34

Kwart Nederlandse bedrijven niet klaar voor verplichte duurzame rapportage

Marceline Bresson

Analyse • 15 jan 11:45

Van MRI-scanner tot bierblikje: voor CSRD lichten bedrijven alles door

Marceline Bresson

PERSBERICHT 30/03/23



Voor 2024 nog grote stappen nodig in duurzaamheidsinformatie jaarverslaggeving

103.000 mkb-bedrijven

Nieuwe duurzaamheidsregels voor grote bedrijven raken ook mkb

Door Paul le Clercq
30 december 2023 14:44 • Aangepast 30 december 2023 14:44

10:29

Duurzaamheidsrapportage niet op het netvlies bij mkb

Marceline Bresson, Lien van der Leij

CONTEXT

CORPORATE SUSTAINABILITY REPORTING DIRECTIVE (CSRD)

- Bouwt voort op *Non-Financial Reporting Directive* uit 2014
- Doel: meer transparantie en beter beschikbare informatie over duurzaamheid
 - Voor bijvoorbeeld investeerders, ngo's, klanten en leveranciers
- Middel: duurzaamheidsverslaglegging in jaarverslag
 - Controle door externe assurance provider of accountant
- Compliant zijn ≠ duurzaam zijn!

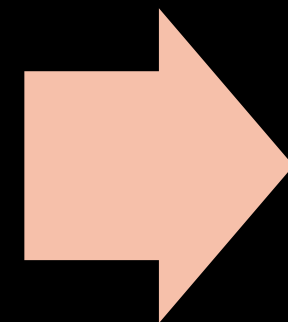


RAPPORTAGEPLICHTIGE BEDRIJVEN

CORPORATE SUSTAINABILITY REPORTING DIRECTIVE (CSRD)

2024

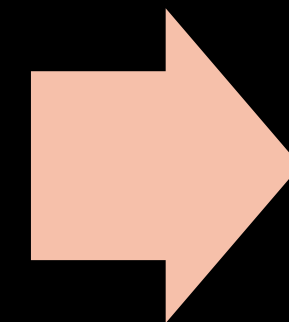
Vanaf 2024 zullen de bedrijven die al vielen onder de NFRD moeten voldoen aan de CSRD in hun rapportage over boekjaar 2024.



2025

Vanaf 2025 zullen bedrijven moeten rapporteren als ze voldoen aan twee van de drie volgende criteria:

- 1) 250 mw.
- 2) 40 miljoen netto-omzet
- 3) 20 miljoen totale activa.

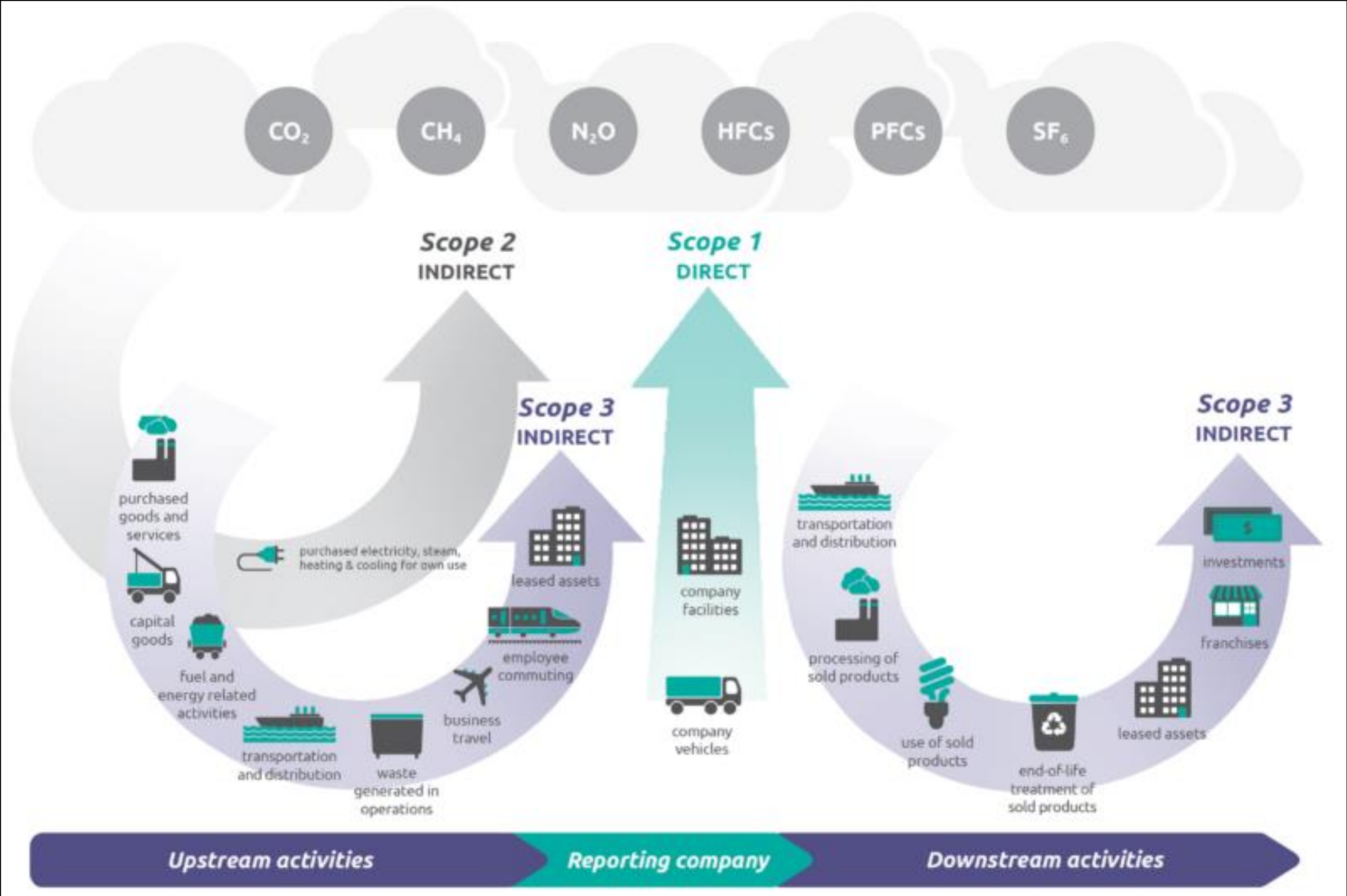


2026

Vanaf 2026 zullen beursgenoteerde mkb-ondernemingen moeten rapporteren.

RAPPORTAGE OVER WAARDEKETEN

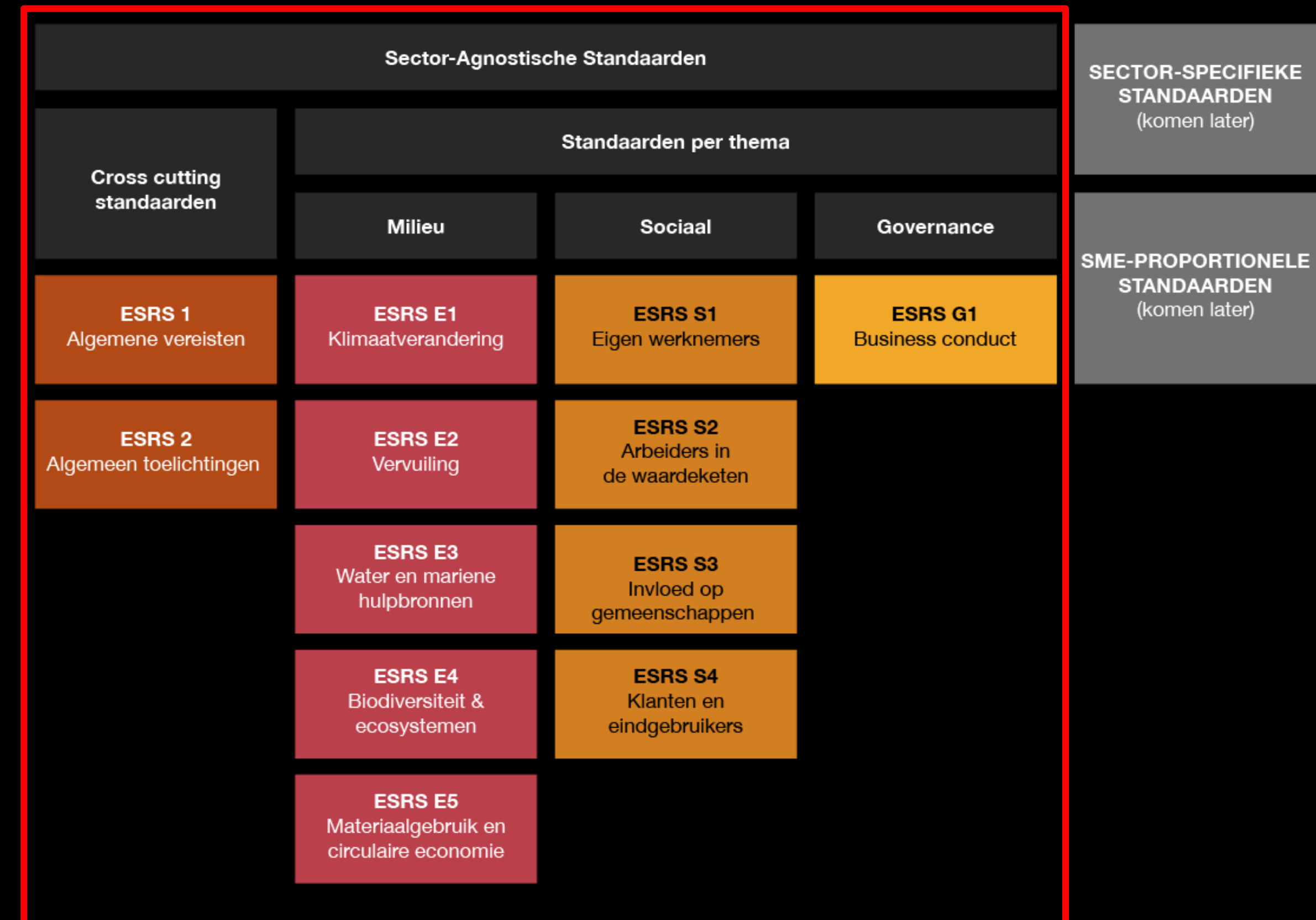
CORPORATE SUSTAINABILITY REPORTING DIRECTIVE (CSRD)



RAPPORTEREN VOLGENS DE CSRD

CORPORATE SUSTAINABILITY REPORTING DIRECTIVE (CSRD)

- Rapportage op basis van European Sustainability Reporting Standards (ESRS)
- Thematische standaarden: Milieu, Sociaal en Governance
- Maximaal 1,200 datapunten
- Beleidsdoelstellingen, actieplannen, prestatie maatstaven
- Certificeringen kunnen helpen (B-corp, Ecovadis, ISO-normen)



MKB-SPECIFIEKE STANDAARDEN

CORPORATE SUSTAINABILITY REPORTING DIRECTIVE (CSRD)

- *Verplichte* mkb-specifieke standaarden voor beursgenoteerd mkb
 - Vanaf januari 2026
 - Vereenvoudigde versie van ESRS
- *Vrijwillige* mkb-specifieke standaarden voor niet-beursgenoteerd mkb
 - Vanaf januari 2026
 - Doel: standaardiseren van gegevensverzoeken van grote bedrijven

Sector-Agnostische Standaarden				SECTOR-SPECIFIEKE STANDAARDEN (komen later)
Cross cutting standaarden	Standaarden per thema			SME-PROPORTIONELE STANDAARDEN (komen later)
	Milieu	Sociaal	Governance	
ESRS 1 Algemene vereisten	ESRS E1 Klimaatverandering	ESRS S1 Eigen werknemers	ESRS G1 Business conduct	
ESRS 2 Algemeen toelichtingen	ESRS E2 Vervuiling	ESRS S2 Arbeiders in de waardeketen		
	ESRS E3 Water en mariene hulpbronnen	ESRS S3 Invloed op gemeenschappen		
	ESRS E4 Biodiversiteit & ecosystemen	ESRS S4 Klanten en eindgebruikers		
	ESRS E5 Materiaalgebruik en circulaire economie			

SECTORSPECIFIEKE STANDAARDEN

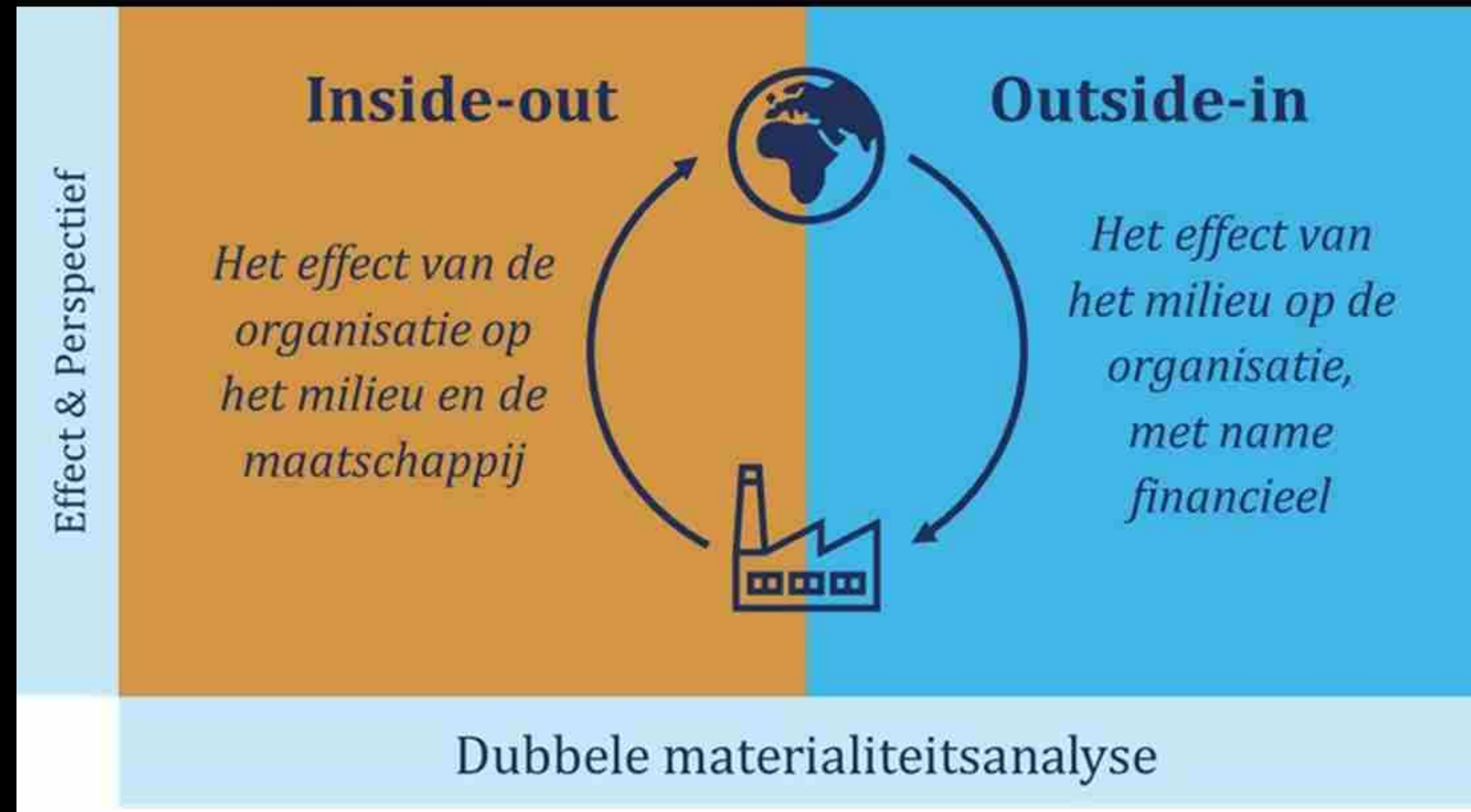
CORPORATE SUSTAINABILITY REPORTING DIRECTIVE (CSRD)

- *Verplichte* sectorspecifieke standaarden
 - Vanaf medio 2026
 - 40 sectoren, waaronder ‘Machinery & equipment’, ‘Metal Processing’ en ‘Electronics’

Sector-Agnostische Standaarden				SECTOR-SPECIFIEKE STANDAARDEN (komen later)
Cross cutting standaarden	Standaarden per thema			SME-PROPORTIONELE STANDAARDEN (komen later)
	Milieu	Sociaal	Governance	
ESRS 1 Algemene vereisten	ESRS E1 Klimaatverandering	ESRS S1 Eigen werknemers	ESRS G1 Business conduct	
ESRS 2 Algemeen toelichtingen	ESRS E2 Vervuiling	ESRS S2 Arbeiders in de waardeketen		
	ESRS E3 Water en mariene hulpbronnen	ESRS S3 Invloed op gemeenschappen		
	ESRS E4 Biodiversiteit & ecosystemen	ESRS S4 Klanten en eindgebruikers		
	ESRS E5 Materiaalgebruik en circulaire economie			

DUBBELE MATERIALITEIT ALS RODE DRAAD

CORPORATE SUSTAINABILITY REPORTING DIRECTIVE (CSRD)



DOORWERKING BINNEN BEDRIJVEN EN DE KETEN

CORPORATE SUSTAINABILITY REPORTING DIRECTIVE (CSRD)

‘De verantwoordelijkheid voor de uiteindelijke verslaggeving ligt bij accounting, maar aan het verzamelen van die gegevens werkt de hele organisatie mee’

Marieke Mulder, hoofd duurzaamheid ASML

Duurzaamheidsdrang van ASML begint de supply chain direct te raken

📅 2 maart 2023 ⌚ 4 min leestijd

SETTING THE SCENE

CORPORATE SUSTAINABILITY DUE DILIGENCE DIRECTIVE (CS3D)

14 dec '23 10:52 • Aangepast op 14 dec '23 16:54

Akkoord over Europese ketenzorgplicht voor bedrijven

 Mathijs Schiffers



Een kledingfabriek in Dhaka. Kinderarbeid komt nog veel voor in Bangladesh en is aan strenge regels onderworpen. Foto: ANP / SIPA USA

'Anti-wegkijkwet' voor bedrijven opeens weer op losse schroeven in Brussel

De Europese wet die grote bedrijven verantwoordelijk moet stellen voor het aanpakken van milieuvervuiling en uitbuiting in hun productieketens, wankelt op de valreep. Enkele lidstaten trekken onverwacht hun goedkeuring in, waardoor de kans klein is dat de wet wordt ingevoerd.

Michael Persson 28 februari 2024, 17:57



De 'anti-wegkijkwet' zou bedrijven met meer dan vijfhonderd medewerkers verantwoordelijk stellen voor de aanpak van uitbuiting in hun productieketens, zoals in kledingfabrieken in Bangladesh. Beeld Future Publishing via Getty Imag

15 mrt 14:10

Europese bedrijven moeten hun keten toch gaan doorlichten

 Marceline Bresson

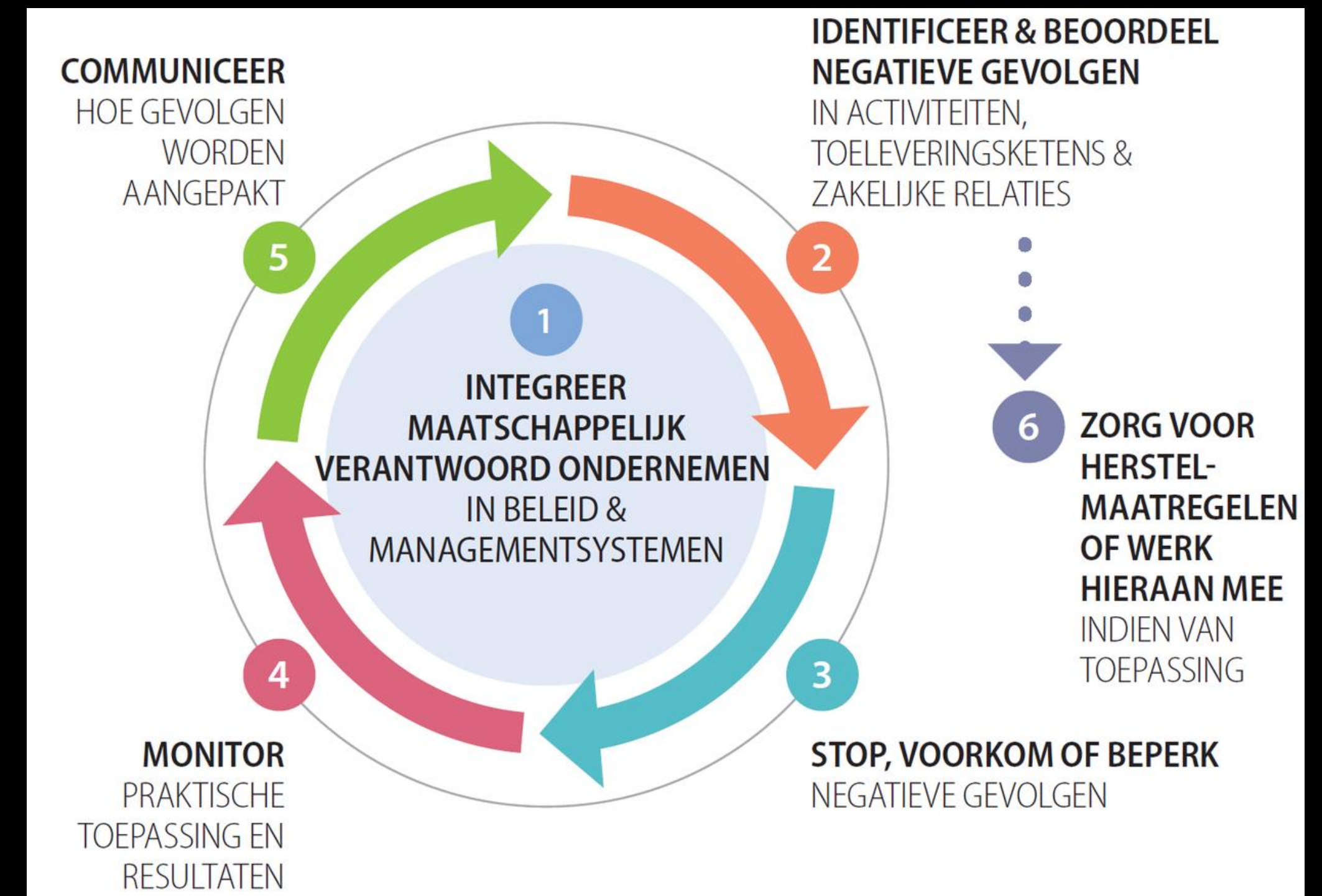


Europese bedrijven worden verplicht om hun toeleveringsketen door te lichten op schendingen van mensenrechten en milieuregels. Foto: Lex van Lieshout/ANP

CONTEXT

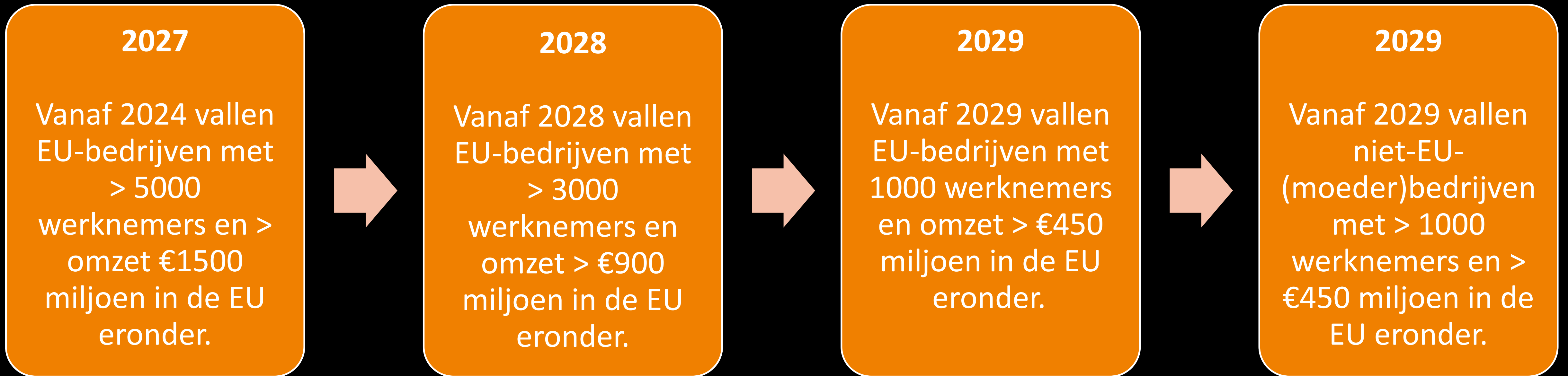
CORPORATE SUSTAINABILITY DUE DILIGENCE DIRECTIVE (CS3D)

- Wetsvoorstel door Europese Commissie in september 2022
- Verplicht bedrijven om internationaal maatschappelijk verantwoord te ondernemen d.m.v. 'due diligence' (o.a. mensenrechten en milieu)
- Standpunt FME:
 - Zet in op EU-wetgeving i.p.v. Nederlandse wetgeving
 - Zorg voor zoveel mogelijk harmonisering
 - Houd rekening met lasten mkb en complexiteit waardeketens ('downstream'-toepassing)
 - Zorg voor samenhang met rapportageverplichtingen uit andere wetten (CSRD)



REIKWIJDTE

CORPORATE SUSTAINABILITY DUE DILIGENCE DIRECTIVE (CS3D)

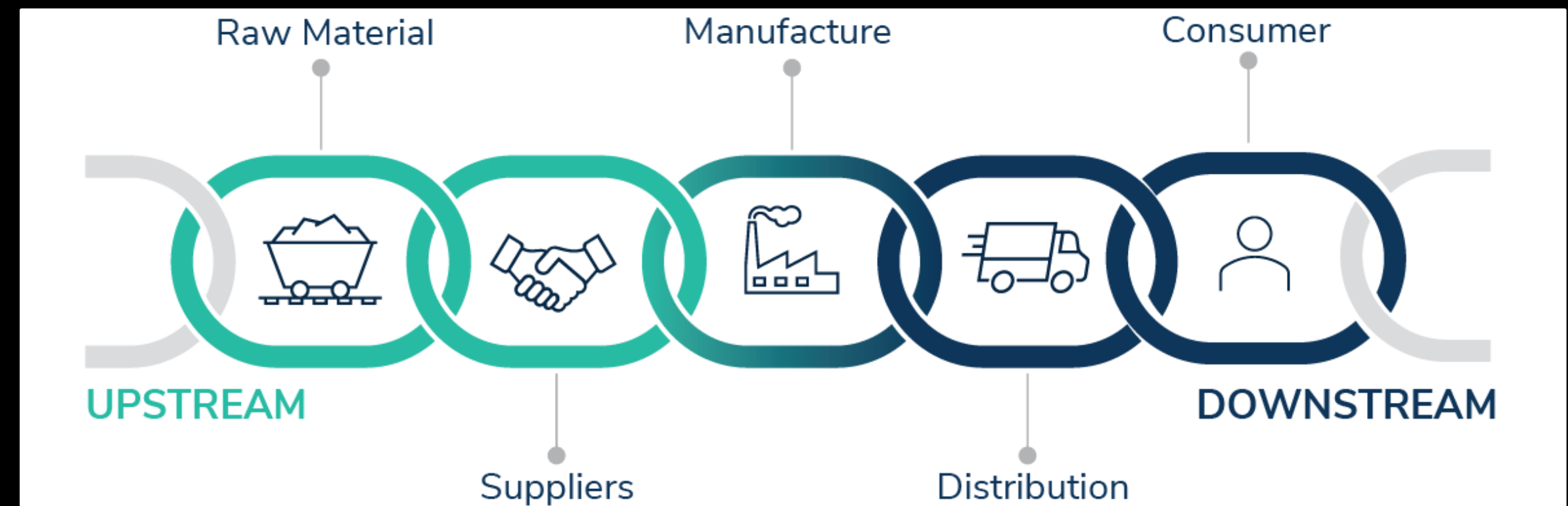


UITGANGSPUNTEN

CORPORATE SUSTAINABILITY DUE DILIGENCE DIRECTIVE (CS3D)

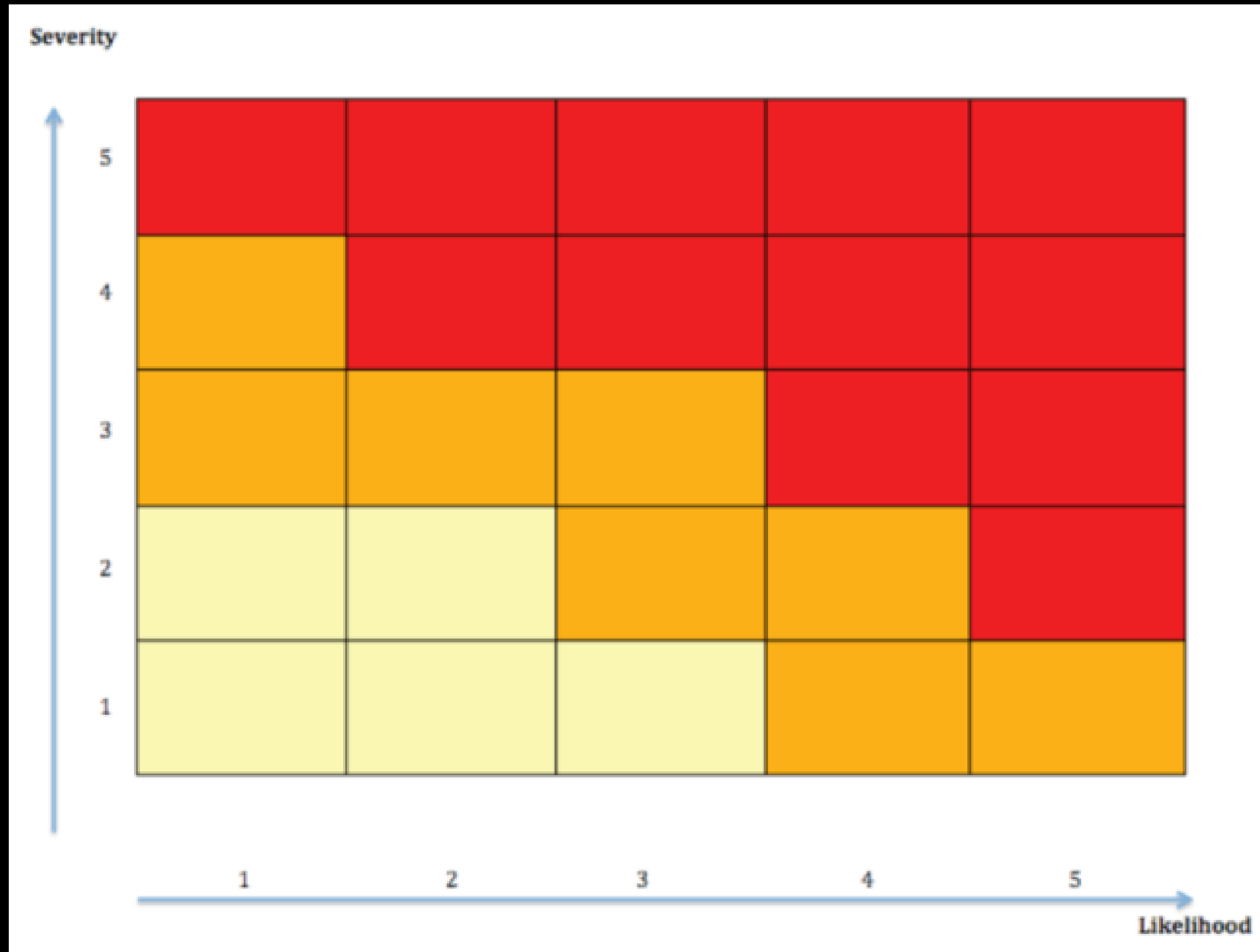
- Definitie waardeketen
 - Upstream: volledig (incl. indirecte relaties)
 - Downstream: gedeeltelijk (geen indirecte relaties of verwijderen product)
- Integratie IMVO-beleid
- Klimaattransitieplan (in lijn met CSRD)
- Stemming in Europees Parlement op 24 april a.s.

The *chain of activities* should cover activities *of a company's upstream business partners* related to the production of *goods or the* provision of services by *the* company, including the *design, extraction, sourcing, manufacture, transport, storage and supply of raw materials, products or parts of the products and* development of the product or the service, *and activities of a company's downstream business partners related to the distribution, transport and storage* of the product, *where the business partners carry out those activities for the company or on behalf of the company. This Directive should not cover the disposal of the product.*

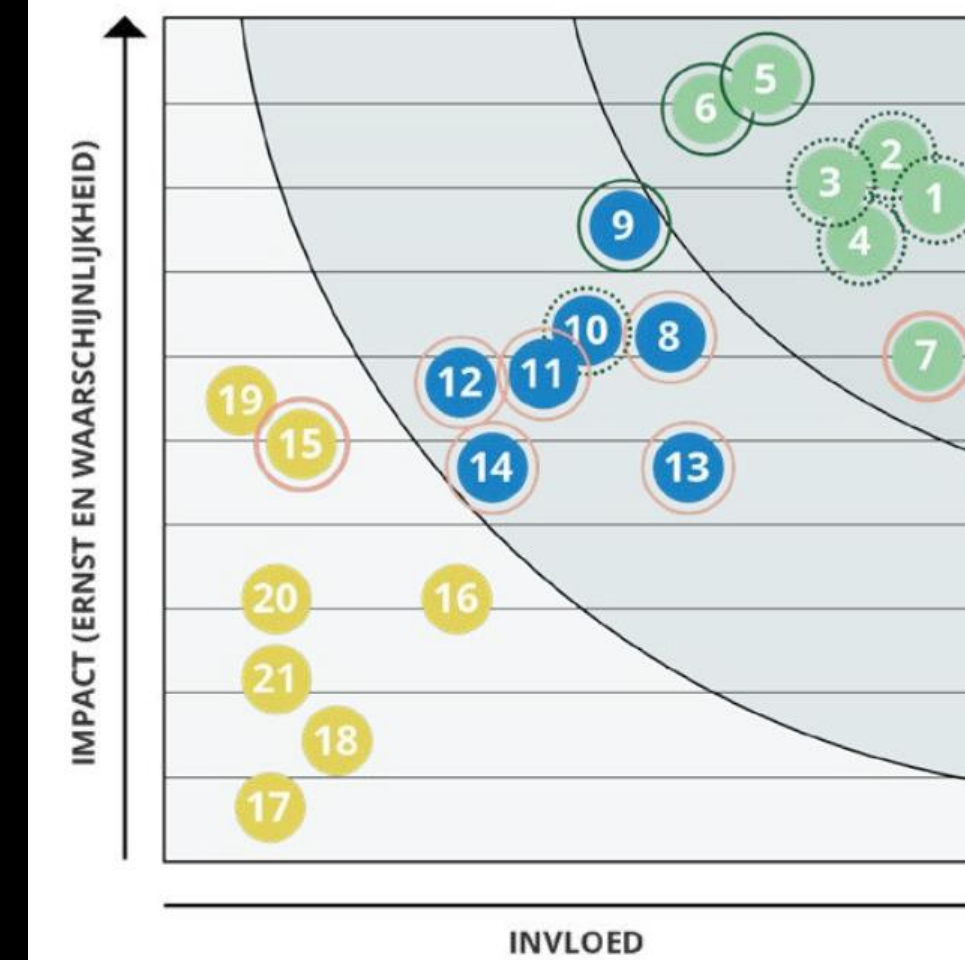


'DUE DILIGENCE' IN DE PRAKTIJK

CORPORATE SUSTAINABILITY DUE DILIGENCE DIRECTIVE (CS3D)



KROMMENHOEK IMPACT MATRIX

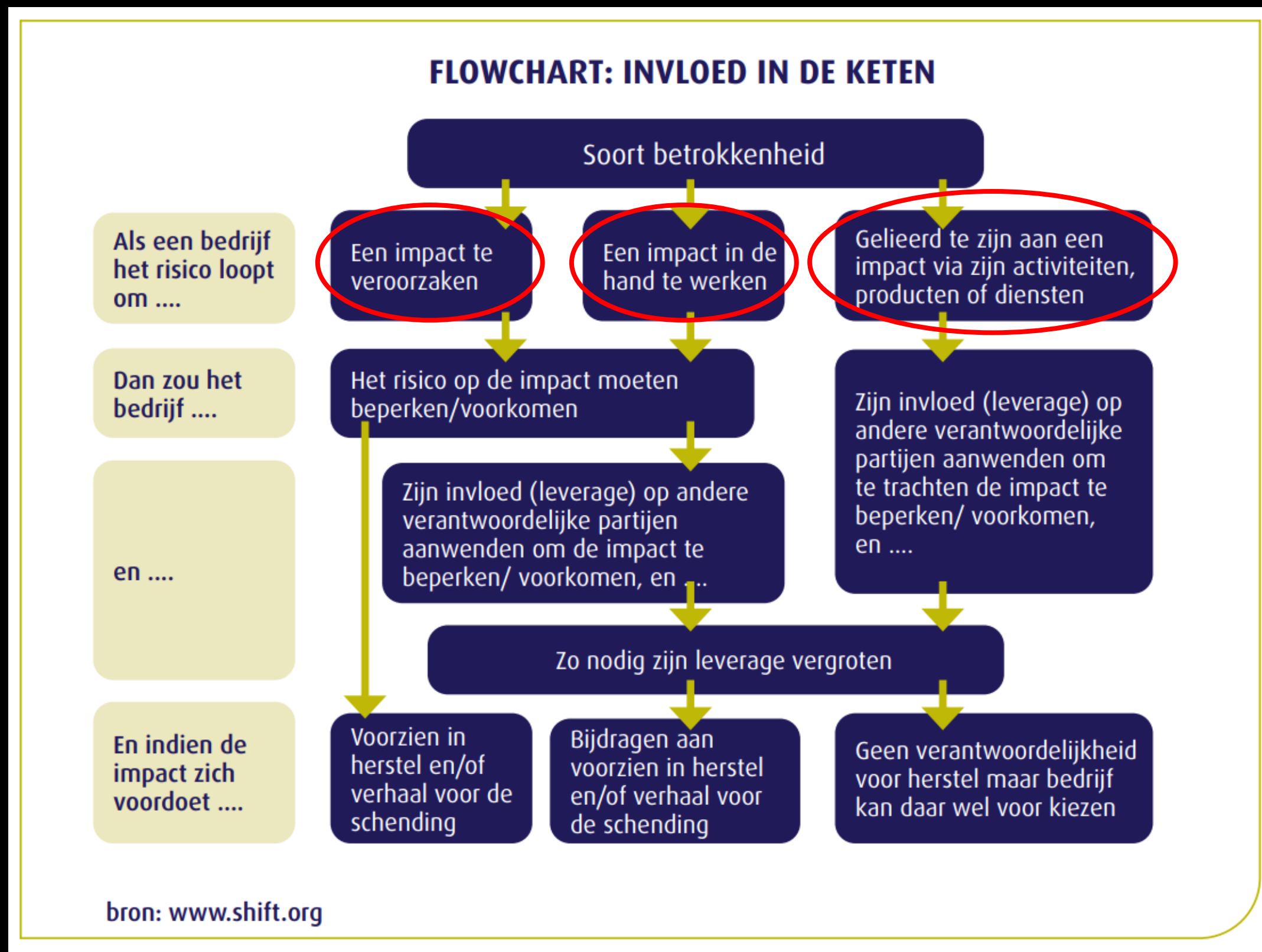


- HIGH IMPACT**
 - 1. Excessieve overuren
 - 2. Gezonde & veilige werkomgeving
 - 3. Arbeids-/contractvoorwaarden
 - 4. Eerlijke lonen
 - 5. Kinderarbeid
 - 6. Gedwongen arbeid
 - 7. Emissies - operatie & transport KH
- MEDIUM IMPACT**
 - 8. Emissies - productie (recycling processen)
 - 9. Discriminatie
 - 10. Vrijheid van vereniging & collectieve onderhandeling
 - 11. Luchtvervuiling productie
 - 12. Bodem- en grondwatervervuiling
 - 13. Afvalmanagement bij producenten
 - 14. (Illegaal) gebruik van chemicaliën
- LOW IMPACT**
 - 15. Emissies - mineraal-onttrekking & mijnbouw
 - 16. Biodiversiteit & ontbossing
 - 17. Overheidsinvloed
 - 18. Watergebruik en -schaarste
 - 19. Veiligheid en conflicten in productieregio's
 - 20. Corruptie
 - 21. Effecten op lokale gemeenschap en lokale consultatie

- Eerlijke en veilige keten
- Ijzersterke werkomgeving
- Klimaat transitie en circulariteit

'DUE DILIGENCE' IN DE PRAKTIJK

CORPORATE SUSTAINABILITY DUE DILIGENCE DIRECTIVE (CS3D)



SETTING THE SCENE

FORCED LABOUR BAN

14 feb 13:54

'Volkswagen maakte in Xinjiang gebruik van Oeigoerse dwangarbeid'

 Anouk Eigenraam



De fabriek van Volkswagen en zijn Chinese joint-venturepartner SAIC in Ürümqi, de hoofdstad van Xinjiang. Foto: ANP/Associated Press

6 nov '23 14:39

Discussie over dwangarbeid in China brengt Basf in verlegenheid

 Han Dirk Hekking



Een fabriek van Basf in het Duitse Schwarzheide. ANP / EPA

5 mrt 14:16

Akkoord over Europese bestrijding van dwangarbeid

 Mathijs Schiffers



Productie van zonnepanelen in de Chinese regio Xinjiang. Buitenlandse rapporteurs hebben de sector in verband gebracht met dwangarbeid. Foto: ANP / Xinhua News Agency

CONTEXT

FORCED LABOUR BAN

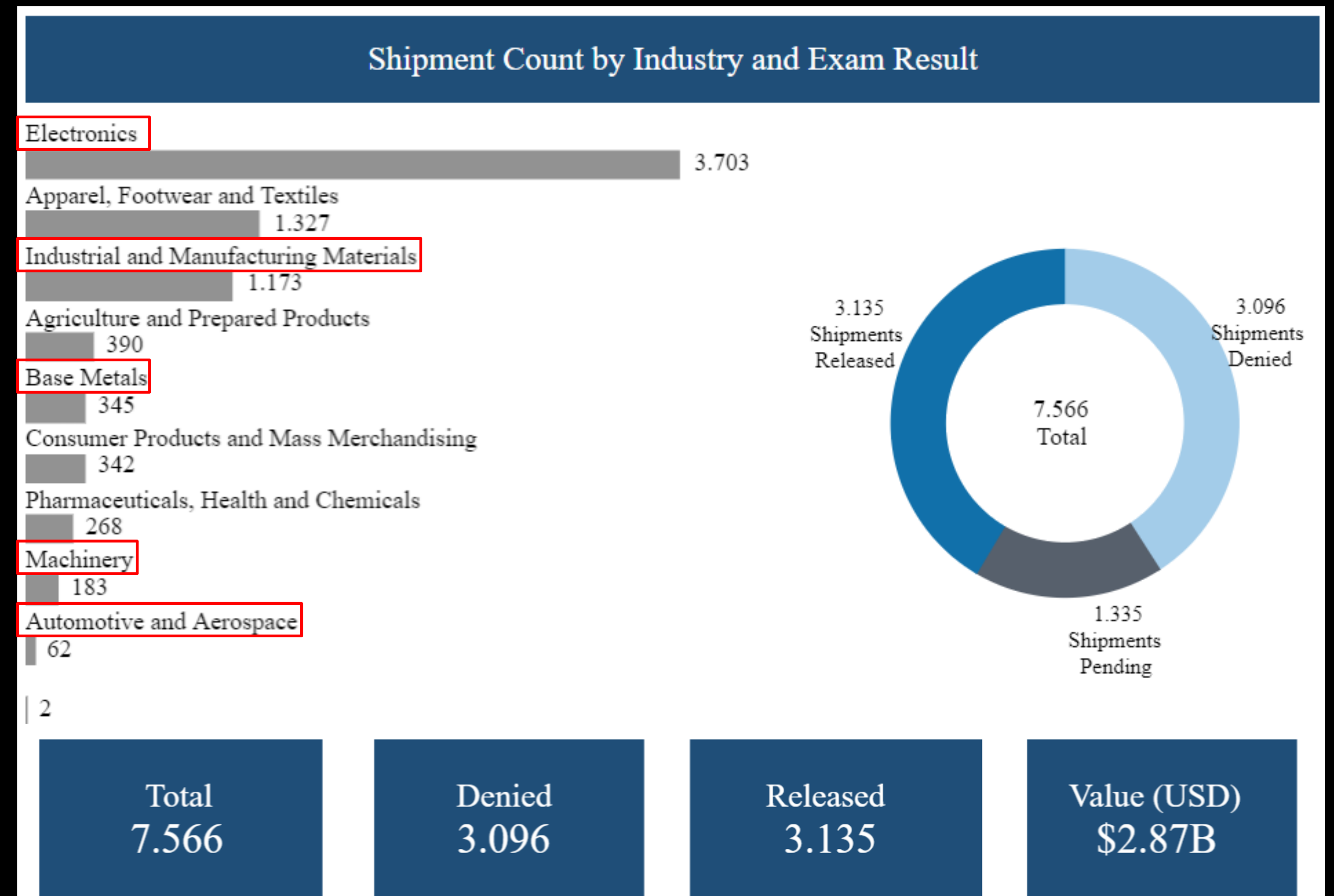
- Wetsvoorstel door Europese Commissie in september 2022
- Importverbod voor producten gemaakt met dwangarbeid
- In september 2021 ook US Uyghur Forced Labor Prevention Act
- Standpunt FME
 - Ga niet uit van omkering bewijslast
 - Houd rekening met positie mkb
 - Ontwikkel praktische richtlijnen



UITGANGSPUNTEN

FORCED LABOUR BAN

- Voor *elk* bedrijf, ongeacht grootte
- Risicogebaseerde aanpak bij handhaving
 - Land
 - Productcategorie
 - Volume
 - ‘Due diligence’ bedrijf
- Gaat niet om *gehele* product
- Stemming in Europees Parlement op 24 april a.s.
- Bij akkoord is inwerkingtreding vanaf medio 2027



VERSCHILLEN

Corporate Sustainability Reporting Directive (CSRD)

- Richtlijn
- Verplichting tot *duurzaamheidsrapportage*
- Focus op *alle* IMVO-thema's
- Van toepassing op (middel)grote bedrijven
- Beboeting als voornaamste sanctie

Corporate Sustainability Due Diligence Directive (CS3D)

- Richtlijn
- Verplichting tot '*due diligence*' (continu proces)
- Focus op *alle* IMVO-thema's
- Van toepassing op grote bedrijven
- Beboeting als voornaamste sanctie

Forced Labour Ban

- Verordening
- Verplichting tot '*due diligence*' (continu proces)
- Focus op *dwangarbeid*
- Van toepassing op *elk* bedrijf
- Importverbod

GEVOLGEN

WAT BETEKENIT DIT VOOR BEDRIJVEN?

- Merkbaar voor kleinere bedrijven: bedrijven dienen steeds vaker te rapporteren over de *gehele* waardeketen
- Wat kan de klant van u vragen?
 - *“Wat is het percentage gerecyclede materialen dat wordt gebruikt bij de productie van uw goederen?”*
 - *“Wat is het percentage vrouwelijke leidinggevenden binnen uw organisatie, en welke maatregelen worden genomen om gendergelijkheid te bevorderen en diversiteit te vergroten?”*
 - *“Wat is de totale CO2-uitstoot van uw productieprocessen?”*
- Administratieve lasten:
 - Dataverzameling
 - Nieuwe structuren
 - Update duurzaamheidsstrategie

GEVOLGEN BIJ NIET-NALEVING

WAT BETEKENT DIT VOOR BEDRIJVEN?

- Rapportageplichtige bedrijven lopen risico op:
 - Beboeting
 - Reputatierisico
- Niet-rapportageplichtige bedrijven lopen risico op:
 - Beëindiging contractuele relaties
- Handhaving CSRD voor AFM in 2024 'prioriteit'

WAT TE DOEN?

- **Begin liever vandaag dan morgen, zeker bij de CSRD**
 - ... en breng in kaart welke verplichtingen u direct en indirect zal hebben
- **Ga in gesprek met uw ketenpartners over de verwachtingen**
 - en voorkom dat u plots geconfronteerd wordt met een golf aan gegevensverzoeken
- **Evalueer huidige gegevensbeheer: waar zitten de gaten?**
 - ... en zorg voor consistentie en kwaliteit bij dataverzameling
- **Breng uw waardeketen in kaart**
 - ... en identificeer *en prioriteit* mogelijke IMVO-risico's



WAT GAAT FME DOEN?

- Capaciteitsversterking voor ondersteuning lidbedrijven
- Webinar over Corporate Sustainability Due Diligence Directive en Forced Labour Ban en het doen van 'due diligence' in H2 2024
- Focus belangenbehartiging op implementatie en aankaarten knelpunten rond uitvoering

DENK MEE OVER MKB-STANDAARDEN CSRD

MKB-toets: Vraag 1

- In hoeverre ontvangt jullie onderneming al dataverzoeken met betrekking tot duurzaamheid van grote afnemers?
 - Zo ja, wat voor duurzaamheidsinformatie wordt gevraagd?
 - En in hoeverre is jullie onderneming in staat deze informatie aan te leveren?

MKB-toets: Vraag 2

- Zou jullie onderneming gebruik maken van de vrijwillige duurzaamheidsrapportage standaarden voor mkb? Waarom wel/niet?
 - En als jullie onderneming overweegt gebruik te maken van de standaarden, welke module zou je dan kiezen en waarom?

Input mogelijk t/m dinsdag 23 april a.s.

E-mailadres: geoffroy.feij@fme.nl

ONDERZOEK EZK

DOE MEE AAN ONDERZOEK IMPACT CSRD OP MKB



E-mailadres: geoffroy.feij@fme.nl

KIJK DE WEBINARS VAN DE SER

MEER WETEN?



WEBINAR

17 oktober 2023

**CSRD & ESRS:
Impact op het MKB**

0:00 / 46:49

Webinar 'CSRD & ESRS: Impact op het MKB' (17 oktober 2023)

SER Sociaal-Economische Raad
586 subscribers

Subscribe

9 | Share | Download | Save

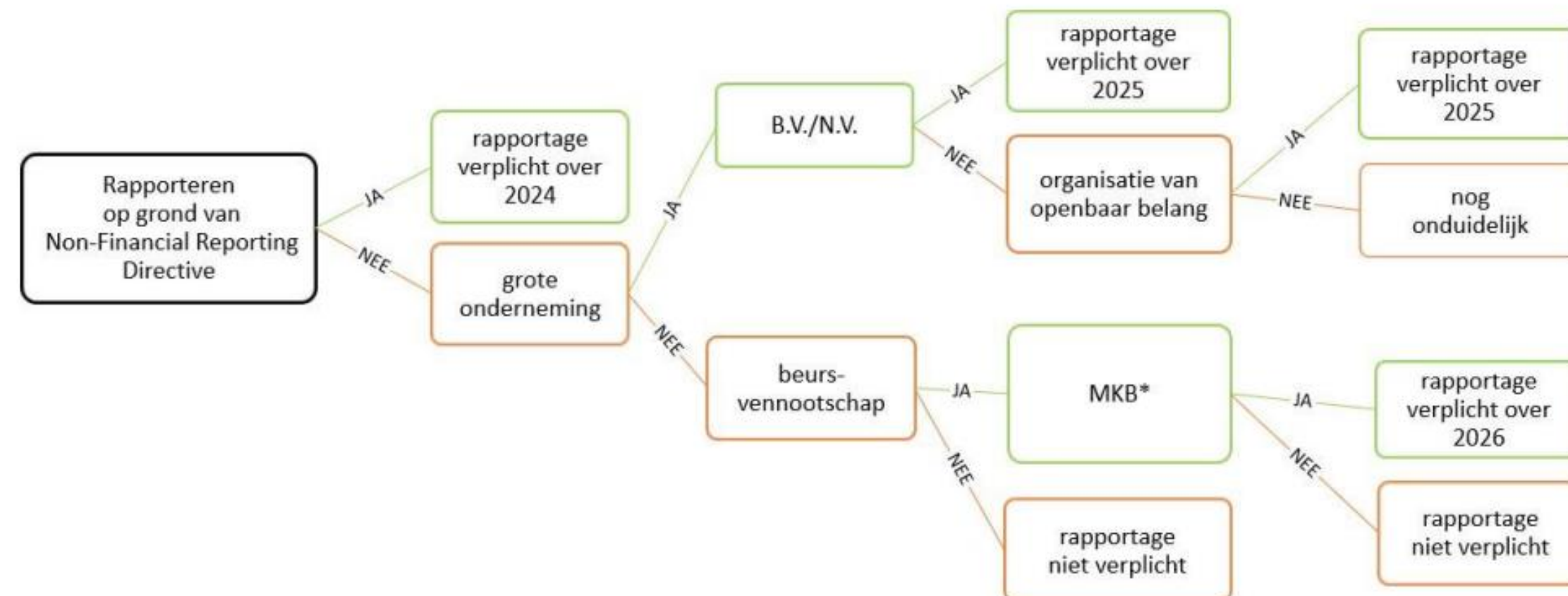
- [CSRD en ESRS: Wat, waarom en doel](#)
- [CSRD en ESRS: Reikwijdte](#)
- [CSRD en ESRS: Architectuur ESRS](#)
- [CSRD en ESRS: Tijdslijn](#)
- [CSRD en ESRS: ESRS-structuur en cross cutting & environment-standaarden](#)
- [CSRD en ESRS: ESRS-structuur en sociale standaarden](#)
- [CSRD en ESRS: ESRS-structuur, governance-standaard en rol accountant](#)
- [CSRD en ESRS: Zo start je als bedrijf](#)
- [Webinar 'CSRD & ESRS: Impact op het MKB](#)
- [Webinar 'CSRD & ESRS: Aan de slag met de waardeketen](#)
- [Webinar 'CSRD & ESRS: Aan de slag met dubbele materialiteit'](#)
- [Webinar 'CSRD en ESRS: Aan de slag met de definitieve standaarden'](#)
- [Webinar 'CSRD & ESRS: Presentatie, controle en gebruik'](#)
- [Webinar 'CSRD & ESRS: Verplicht rapporteren over eigen werknemers'](#)
- [Webinar 'CSRD & ESRS: Verplicht rapporteren over klimaatverandering'](#)
- [Webinar 'CSRD & ESRS: Dubbele materialiteit in de praktijk'](#)

LEES DE FAQ VAN DE SER MEER WETEN?

2.9 Beslisboom: valt een onderneming onder de CSRD en wanneer start de rapportageplicht?

Onderstaande beslisboom is een schematische samenvatting van de beantwoording op de vragen:

- Wie is rapportageplichtig onder de CSRD?*
- Vanaf wanneer wordt het duurzaamheidsverslag verplicht?
- Geldt de verplichting om een duurzaamheidsverslag op te stellen ook voor grote rechtspersonen die geen B.V. of N.V. zijn (zoals een commerciële stichting of coöperatie)?



*Met MKB wordt micro/klein/middelgroot bedoeld in de zin van het jaarrekeningsrecht zoals in de tabel bij vraag 2.3.

4.3 Wie mag een assurance verklaring afgeven voor de CSRD-duurzaamheidsrapportage?

In de tekst van de CSRD staat dat er drie opties zijn:

1. De wettelijke auditor of het auditkantoor dat al de financiële jaarrekening van het bedrijf controleert.
2. Een andere wettelijke auditor of auditkantoor dat niet de wettelijke controle van de financiële jaarrekening uitvoert.
3. Een onafhankelijke andere partij (assurance dienstverlener) die door de lidstaat aangewezen kan worden. Omdat de Nederlandse wetgever nog bezig is met de implementatie is het nog niet helder of en hoe de Nederlandse wetgever hiervan gebruik gaat maken.


4.7 Maken groepsmaatschappijen, zoals een moeder-, dochter, of zustermaatschappij ook onderdeel uit van de waardeketen?


Voor duurzaamheidsrapportage wordt normaliter een rapportage opgesteld door de hoogste moedermaatschappij in de groep. In deze geconsolideerde duurzaamheidsrapportage worden dan ook alle dochtermaatschappijen meegenomen, als onderdeel van de eigen activiteiten. Met de waardeketen worden de relaties, zoals leveranciers en afnemers, bedoeld buiten de groep.

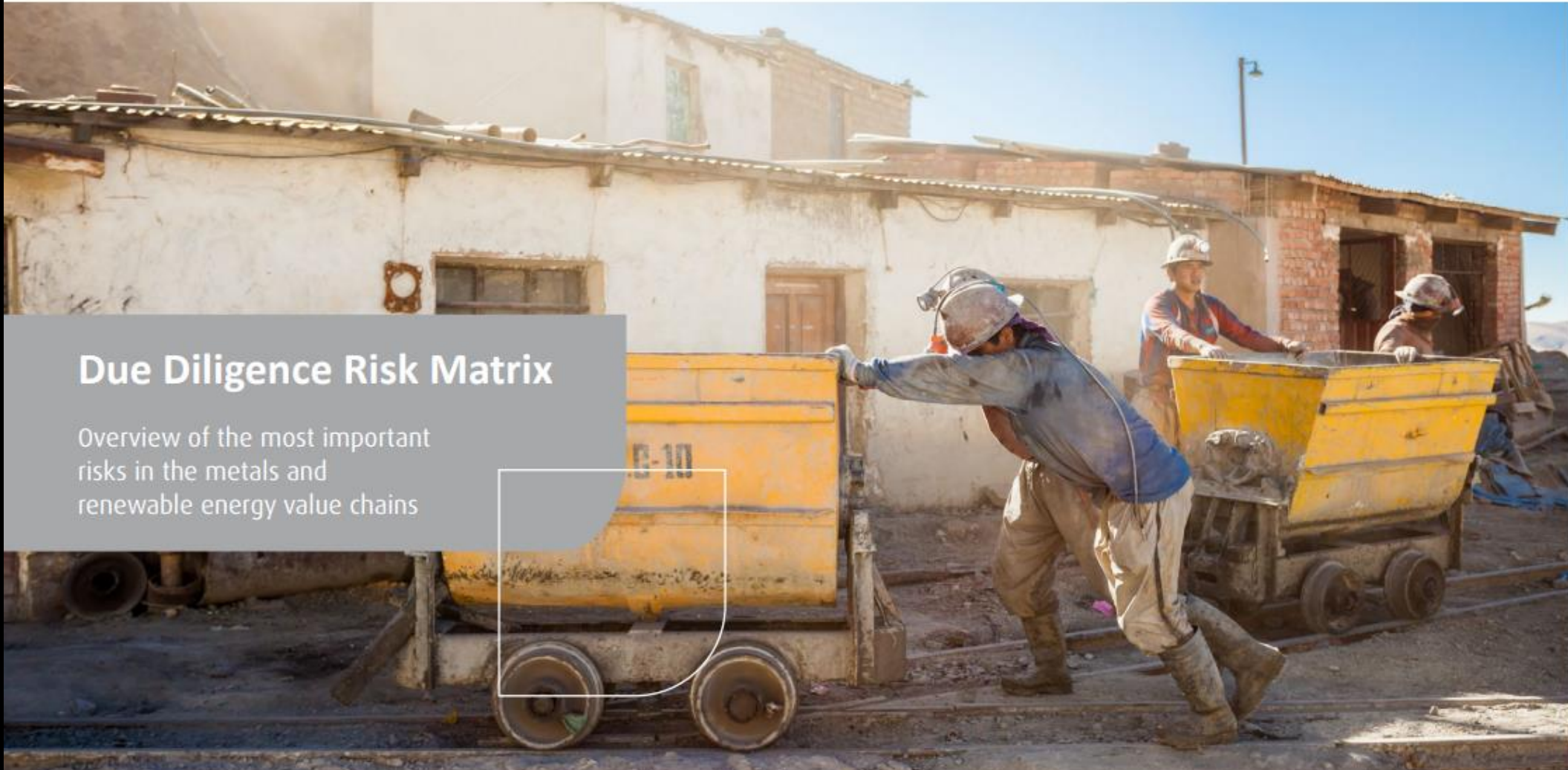
Als er echter bijvoorbeeld door de Europese moedermaatschappij wordt gerapporteerd, maar deze heeft een Amerikaanse moeder en deze Amerikaanse moeder stelt geen CSRD-duurzaamheidsverslag op, dan kan het mogelijk zijn dat deze Amerikaanse moeder onderdeel uitmaakt van de waardeketen.

BEKIJK DE DUE DILIGENCE RISK MATRIX

MEER WETEN?







Due Diligence Risk Matrix

Overview of the most important risks in the metals and renewable energy value chains

[▶ Table of contents](#) | [Justification and explanation](#) | [Metals](#) | [Country overview](#) |

RISK MATRIX | January 2024

Copper

Risks	Discrimination & gender	Child labour	Forced labour	Child labour	Forced labour	Labour rights and fair wages	Freedom of association	Environmental issues	Ecological Threat Score	Biodiversity & deforestation	Water use and water availability	Governance: corruption	Governance: land tenure
Indexes	Global Gender Gap Index 2023	Child Labour per country (2023)	Estimated prevalence of modern slavery per country (2023)	Sweat and toil (2022)	Sweat and toil (2022)	Progressivity of Labour Legislation (2022)	ITUC Global Rights Index 2023	Country ranking environmental issues	Ecological Threat Score	Global Deforestation Rates by Country	Water stress by country	Corruption per country (2022)	Perceived tenure insecurity per country
Production countries	Country rank 1 (equality) - 146 (inequality)	% child labour	Prevalence & Number per 1000 people	yes or no for product	yes or no for product	Country rank 1 (best) - 161 (worst)	Score 1 = irregular violations - 5= no guarantee of rights	Country rank 1 (best) - 180 (worst)	Score 1 (worst) - 5 (best)	Net change in tree cover -15% (worst) - +15%	0-100%	Country rank 1 (low corruption) - 180 (high corruption)	2% (low) - 48% (high)
Australia	26	-	1,6			40	3	17	4	-1	20-40	13	13
Brazil	57	5	5			84	5	81	5	-5,9	10-20	94	23
Canada	30	-	1,8			26	3	49	4	-2,8	10-20	14	14
Chile	27	6	3,2			60	3	65	4	-0,08	>80	27	23
China	107	-	4			111	5	160	4	0,96	20-40	65	11
Democratic Republic of the Congo	140	15	4,2	yes	yes	144	4	119	5	-3,6	<10	166	-
Indonesia	92	-	6,7			105	5	164	5	-2,6	20-40	110	24
Iran	143	-	7,1			115	5	133	5	1,7	>80	147	42
Kazakhstan	62	-	11,1			55	5	93	4	77	20-40	101	11
Laos	54	28	5,3			141	5	149	5	380	<10	126	-
Mexico	33	5	6,6			87	3	73	4	-1,2	40-80	126	15
Mongolia	80	15	4			81	-	155	5	-3,4	40-80	116	19
Peru	34	15	7,1			109	4	101	5	-0,97	40-80	101	18
Poland	60	-	5,5			21	3	46	3	3,8	10-20	45	10
Russia	-	-	13			43	-	112	5	0	10-20	137	11
Spain	18	-	2,3			33	2	27	3	0,25	40-80	35	10
United States	43	-	3,3			45	4	43	4	-1,2	20-40	24	13
Zambia	85	23	5,1			139	4	106	5	-7,3	<10	116	27

Risks	1-39	0	0-2,5			1-25	1	1-49	1-2	>0	<10%	1-35	2-12%
low	40-79	1%-5%	2,5-8			26-75	2-3	50-89	3	0 - -2%	10-40%	36-65	12-20%
medium	80-100	6%-10%	8-10			76-125	4	90-139	4	-2 - -10%	40-80%	66-85	20-40%
high	101-146	>10%	>10	yes	yes	126-161	5	140-180	5	-10- -15%	>80%	86-180	40-48%

VUL DE MVO RISICO CHECKER IN MEER WETEN?

MVO RISICO CHECKER

De MVO Risico Checker is voor ondernemers die inkopen, exporteren of zelf produceren in het buitenland.

Doe deze korte en kosteloze check en ontdek welke internationale mvo-risico's voor kunnen komen in jouw keten én wat je er tegen zou kunnen doen.

COUNTRY : China

PRODUCT : IJzer en staal

Uit onderzoek van de Sheffield Hallam University blijkt dat meer dan 50 internationale fabrikanten van auto-onderdelen of auto's inkopen bij bedrijven in Xinjiang die gebruik maken van Oeigoerse dwangarbeid. Deze bedrijven maken gebruik van door de staat gesponsorde dwangarbeid, die vooral gericht is op de Oeigoerse minderheid in China. Oeigoerse dwangarbeid vindt hoofdzakelijk plaats bij de productie van staal, aluminium en koper, maar er zijn ook meldingen van dwangarbeid bij de productie van andere auto-onderdelen, zoals accu's, wielen, banden, glas, interieur en auto-elektronica.

CONTACT HET IMVO-STEUNPUNT

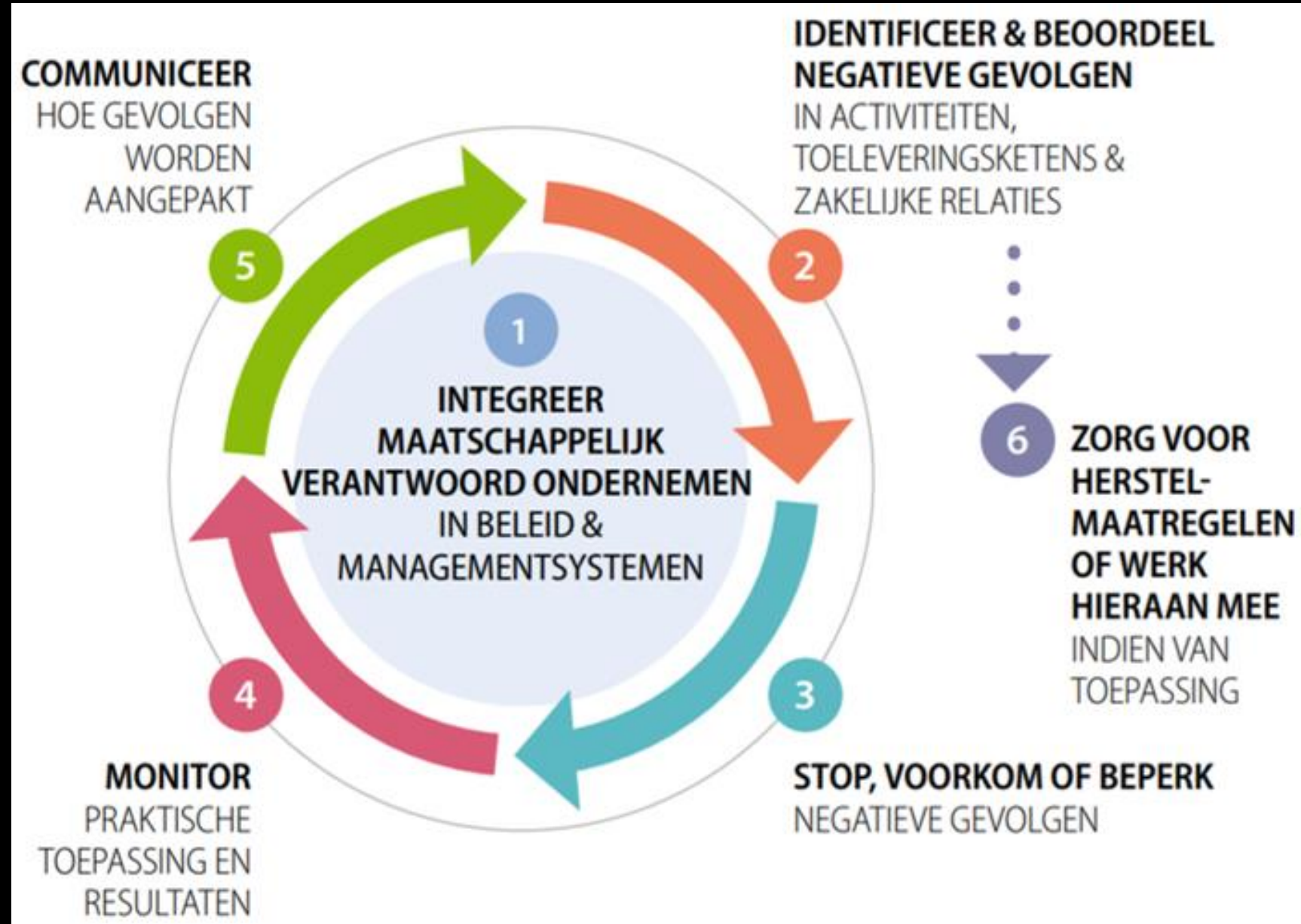
MEER WETEN?



SLUIT AAN BIJ HET METAALCONVENANT

MEER WETEN?

Metaal  Internationaal **MVO** | **SER**



Partijen



Steunbetuigers



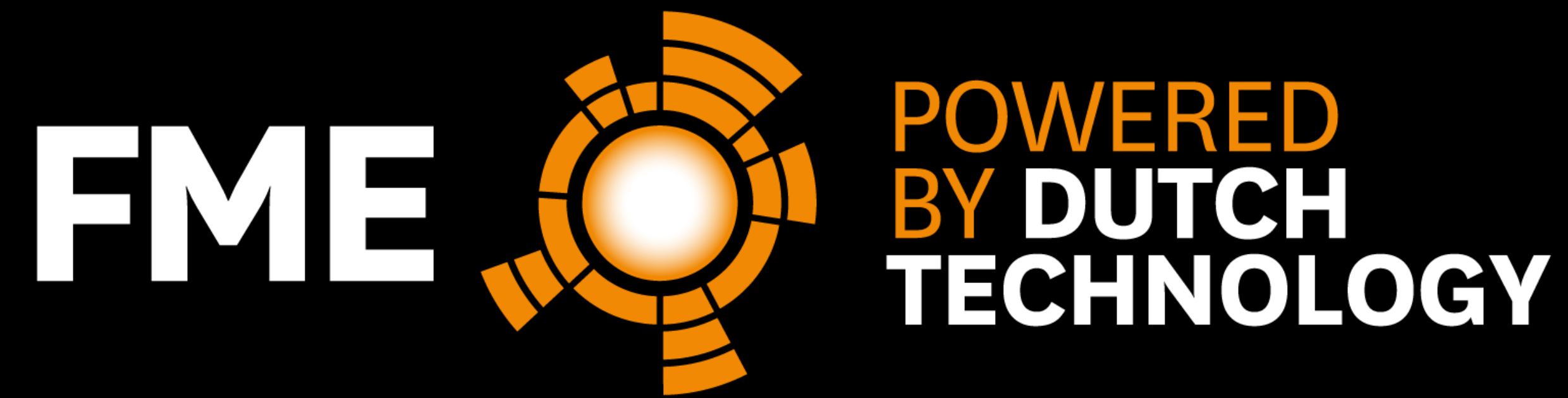
Supported by **SER**

Q & A



Join at menti.com | use code 2508 1532

E-mailadres: geoffroy.feij@fme.nl



www.fme.nl